



Christen Unie

Samen recht doen!

Verkiezingsprogramma 2022-2026

**ChristenUnie
Rijssen-Holtten**

Inleiding

ChristenUnie, partij in de samenleving

*Ieder mens is uniek en waardevol voor God. Wie je ook bent, wat je achtergrond ook is: **jij telt mee**. De ChristenUnie is overtuigd van de waarde van kleine gemeenschappen waarin mensen samen tot bloei komen. Om die bloei te dienen, moet de overheid vertrouwen geven.*

*Te vaak is een systeem belangrijker dan mensen. Te vaak blokkeren kille targets, doelen en regels de **menselijke maat**. Te vaak is er nauwelijks oog voor die ene. Te vaak is er wantrouwen waar vertrouwen nodig is. Dit moet radicaal anders. Het is tijd om recht te doen.*

*De ChristenUnie wil **recht doen** aan elke inwoner die bijdraagt aan de samenleving en aan iedereen die een helpende hand nodig heeft. Recht doen aan de schepping, recht doen aan woningzoekenden en recht doen aan de waardevolle lokale economie.*

*Rechtvaardige regels zijn nodig. Maar ook de ruimte om daarvan af te kunnen wijken om iemand er bovenop te helpen. Ruimte voor oplossingen op maat. Daarom zet de ChristenUnie zich in voor een samenleving, ons land en jouw stad of dorp, waar we **samen recht doen**. Samen recht doen in Rijssen-Holten.*

Een samenleving met toekomst

Nog steeds voelen we de gevolgen van de coronacrisis. Veel inwoners ervaren nog dagelijks de fysieke impact van COVID-19. Economisch zijn er grote klappen gevallen en de maatregelen hebben bij jong en oud sociale en psychologische sporen achtergelaten.

De polarisatie is toegenomen. We konden elkaar niet ontmoeten en elkaars mening nuanceren. In Rijssen-Holten is er teleurstelling in de samenleving en in de overheid. Mensen voelen zich niet begrepen, niet gezien en soms zelfs helemaal klemgezet.

De ChristenUnie is zich van deze dingen bewust en ziet dat de manier waarop we met elkaar de samenleving vorm geven ter discussie staat.

Gelukkig hebben we ook gezien dat als het erop aankomt we in Rijssen-Holten oog voor elkaar hebben. Dat we in staat zijn om elkaar op creatieve manieren te vinden en elkaar te helpen. Wij zijn ervan overtuigd dat het meer dan ooit belangrijk is om samen RECHT te doen voor en on Rijssen-Holten

Onze leden, luisterend naar onze samenleving, kwamen tot de volgende 4 hoofdthema's:

- ⊕ Wonen in onze gemeente voor jong en voor oud
- ⊕ De grote vragen over klimaat en energie
- ⊕ Noaberschap 2.0: Samenleven met oog en hart voor iedereen
- ⊕ Mobiliteit en verkeerveilig voor alle burgers

Gericht op oplossingen voor deze uitdagingen gaan wij met dit programma van hoop de komende verkiezingen in. Vol energie om als ChristenUnie mee te bouwen aan een samenleving waarin wij samen recht doen. Wij investeren in zorg voor elkaar, in een overheid die bondgenoot is van de inwoners van Rijssen-Holten, in een duurzame economie en in keuzes die goed zijn voor de schepping.

Zet je in voor de bloei van de stad waarin je woont, want de bloei van de stad is ook jullie bloei. (Jeremia 29:7)

Bij het zoeken naar antwoorden op de uitdagingen van deze tijd laten wij ons als christelijke partij leiden door de Bijbel. In de Bijbel gaat het over mensen, over samenleven en ook over de overheid. De Bijbel heeft een bevrijdende boodschap die hoop geeft. Wij geloven daarom dat uitgangspunten die daarop gebaseerd zijn relevant zijn voor Rijssen-Holten.

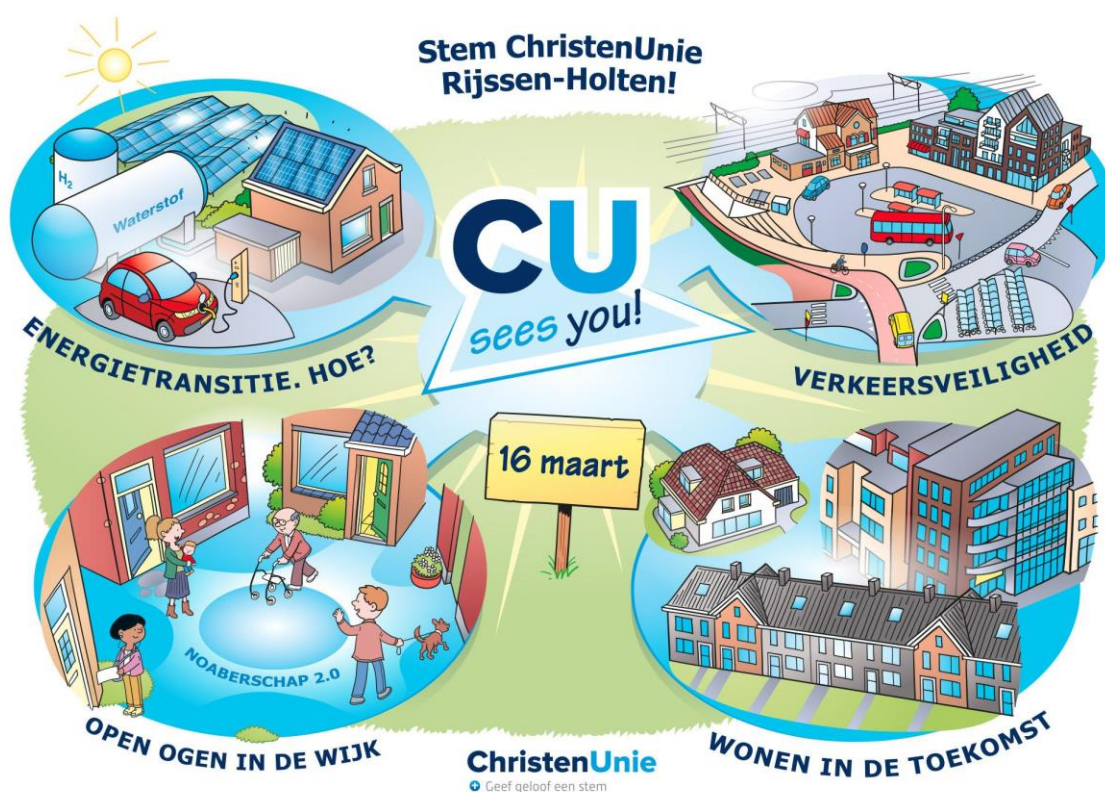
De politici van de ChristenUnie maken deel uit van een beweging van maatschappelijk betrokken christenen die op tal van plekken in de samenleving hun geloof een stem geven. Die bereid zijn verantwoordelijkheid te nemen en samen te werken voor een betere samenleving. Wij beseffen heel goed dat de overheid niet alle vraagstukken gaat oplossen. De samenleving is niet maakbaar. Maar de overheid is er volgens de ChristenUnie wel om het zwakke te beschermen en het sterke te reguleren. En de overheid beschermt de ruimte waarbinnen mensen vrede kunnen stichten.

De ChristenUnie heeft dus een sterk en uniek antwoord op vragen over 'links of rechts' en over de rol van de overheid. Tussen een daadkrachtige overheid en draagvlak in de samenleving zoekt de ChristenUnie naar gemeenschappen om die te stimuleren in beweging te komen.

De ChristenUnie is een landelijke, christelijke netwerkpartij. Dat biedt stabiliteit. Onze lokale standpunten zijn niet zomaar opgeschreven maar gebaseerd op onze christelijke uitgangspunten. Tegelijk biedt het feit dat de ChristenUnie actief is op alle niveaus van het openbaar bestuur uitstekende mogelijkheden om af te stemmen en om lokale zaken provinciaal of landelijk aan de orde te stellen (en andersom).

Van christenen voor alle mensen

De ChristenUnie is een partij *van* christenen *voor* alle mensen. Wij willen de liefde die God heeft voor deze wereld, voor ons land en voor Rijssen-Holten uitstraling geven en vertalen in onze standpunten. Laten we samen RECHT DOEN! Doe met ons mee!



Inhoudsopgave

INLEIDING	1
INHOUDSOPGAVE	4
HOOFDSTUK 1 BETROUWBARE OVERHEID	6
1.1 Vertrouwen	6
1.2 Duurzame Ontwikkelingsdoelen	7
1.3 De gemeente, dat zijn we samen	7
1.4 Financiën	8
HOOFDSTUK 2 EEN VEILIGE SAMENLEVING	9
2.1 Een veilige samenleving	9
2.2 Drugs en drank	10
2.3 Prostitutie	10
2.4 Mensenhandel en uitbuiting	11
2.5 Radicalisering	11
2.6 Ondernijning: verwevenheid tussen boven- en onderwereld	11
2.7 Veiligheid, kindermishandeling en huiselijk geweld	12
HOOFDSTUK 3 ENERGIE, KLIMAAT EN MILIEU	13
3.1 Betaalbare en klimaatvriendelijke energie en warmte	14
3.2 Klimaatadaptatie en Natuurbeleid	15
HOOFDSTUK 4 ZORG EN NOABERSCHAP 2.0	17
4.1 Volksgezondheid	17
4.2 Zorg voor inwoners in kwetsbare situaties	17
4.3 Mantelzorg	18
4.4 Vrijwilligerswerk	18
4.5 Iedereen telt mee en doet mee	18
4.6 Langer zelfstandig	19
4.7 Ouderen	19
4.8 Verslaving	19
4.9 Opvangvoorzieningen	19
4.10 Zorg voor vluchtelingen	20

HOOFDSTUK 5 GEZIN, JEUGD EN ONDERWIJS	21
5.1 Ondersteuning van kinderen en jongeren	21
5.2 Onderwijs	22
HOOFDSTUK 6 ECONOMIE	24
6.1 Duurzame werkgelegenheid	24
6.2 Werken en rusten	25
6.3 Recreatie en toerisme	25
6.4 Bloeiende binnensteden	25
6.5 Gezonde agrarische sector	26
HOOFDSTUK 7 MEEDOEN OP DE ARBEIDSMARKT	27
7.1 Aan het werk	27
7.2 Armoede en preventie	28
HOOFDSTUK 8 WONEN EN RUIMTE	30
8.1 Wonen	30
8.2 Ruimte	31
HOOFDSTUK 9 MOBILITEIT & VERKEERSVEILIGHEID	32
9.1 Stappen -> Voetgangers	32
9.2 Trappen -> Fiets	33
9.3 Openbaar vervoer	33
9.4 Personenwagen	34
9.5 Vrachtverkeer	34
HOOFDSTUK 10 KUNST, CULTUUR EN SPORT	35
10.1 Kunst en cultuur	35
10.2 Sport	36

Hoofdstuk 1 **Betrouwbare overheid**

Waar staat de ChristenUnie voor?

De ChristenUnie wil op basis van Gods liefde en Zijn opdracht een samenleving waarin iedereen telt en waaraan iedereen een bijdrage kan en wil leveren. We kunnen alleen waardevol samenleven als we – ondanks alle verschillen – onze basiswaarden op handen én in onze harten dragen. De samenleving staat centraal. Een samenleving die het werk is van inwoners en maatschappelijke verbanden samen. De gemeente heeft vooral als taak de samenleving te versterken en staat daarom naast mensen. Om te wijzen op de eigen verantwoordelijkheid maar ook om mee te denken, te stimuleren en te ondersteunen waar dat nodig is. De menselijk maat, dát past bij de ChristenUnie, dát past bij Rijssen-Holten.

Maatwerk is nodig: de een heeft meer ondersteuning nodig dan de ander. En voor mensen die het echt niet zelf of samen met anderen kunnen, biedt de overheid een vangnet. Iedereen moet een beroep kunnen doen op de overheid als hun vrijheid, gezondheid, veiligheid of bestaanszekerheid in het geding is. Om die reden is het goed dat de overheid ook grenzen aangeeft, handhaaft, normeert en kadert. De gemeente neemt de verantwoordelijkheid van de inwoners in Rijssen-Holten niet over. Maar zij beschermt wel hun ruimte om hun verantwoordelijkheid te kunnen nemen en ondersteunt hen daarbij.

1.1 **Vertrouwen**

Wij zijn ervan overtuigd dat goed bestuur en sterk moreel en integer leiderschap de basis vormen voor een bloeiende samenleving. Net zo belangrijk is een samenleving die zich realiseert dat een overheid niet alles kan oplossen en zelf ook verantwoordelijkheid neemt.

De ChristenUnie zet in op luisteren en samenwerken. Het innemen van standpunten in de raad wordt primair bepaald door de uitgangspunten van de partij, die o.a. zijn vastgelegd in ons verkiezingsprogramma. We willen betrouwbaar en constructief bekend staan. De ChristenUnie wil zich daarin laten leiden door wat de Heer van mensen vraagt: Niet anders dan recht te doen, trouw te betrachten en nederig de weg te gaan van je God.

Er is jou, mens, gezegd wat goed is, je weet wat de Heer van je wil: niet anders dan recht te doen, trouw te betrachten en nederig de weg te gaan van je God.
(Micha 6 vers 8)

De ChristenUnie wil bijdragen aan het bouwen van vertrouwen door:

- + Open, herkenbaar en betrokken aanwezig te zijn in Rijssen-Holten
- + Eerlijk te zijn en integriteit continu aandacht te geven
- + In te zetten op goede relaties met inwoners
- + Er voor te zorgen dat politieke processen zoveel mogelijk in de openbaarheid plaatsvinden

1.2 Duurzame Ontwikkelingsdoelen

De Sustainable Development Goals (of Duurzame Ontwikkelingsdoelen) zijn 17 afgesproken wereldwijde doelen op het gebied van klimaat, armoede en onderwijs. De ChristenUnie wil dat onze gemeente deze SDG's integreert in al het beleid de komende periode. Wij vinden dit heel belangrijk omdat deze 17 duurzaamheidsdoelen dé wereldwijde duurzaamheidsagenda vormen, maar ook sterk vervlochten zijn met de opgaven in Rijssen-Holtén. Ook onze gemeente is onmisbaar bij het behalen van de doelen!

1.3 De gemeente, dat zijn we samen

De ChristenUnie wil dat inwoners in Rijssen-Holtén zoveel mogelijk zelf verantwoordelijkheid nemen voor het eigen handelen en - samen met anderen en de overheid - de zorg voor de samenleving oppakken. Samen zoeken hoe we de kracht van de samenleving kunnen aanspreken om te werken aan gerechtigheid.

De gemeente moet open staan voor initiatieven van inwoners, instellingen, verenigingen, bedrijven en kerken. Hierbij past een overheid die meedenkt, participeert, drempels verlaagt en faciliteert. Kortom, een gemeente die durft los te laten.

Betrekken van jongeren

Democratie is geen statisch begrip, maar een werkwoord. Daarom wil de ChristenUnie zich inzetten om inwoners en dus ook de jongeren in Rijssen-Holtén te betrekken bij de lokale democratie. Wij vinden dat nodig omdat door samen te praten over de uitdagingen in onze gemeente, we met elkaar tot gedragen oplossingen kunnen komen.

Discriminatie en racisme

Ook de lokale overheid heeft de roeping om recht te doen. Elke inwoner van Rijssen-Holtén heeft recht op een rechtvaardige behandeling, onafhankelijk van gender, afkomst, handicap of andere status. Discriminatie en racisme doen afbreuk aan die gelijkwaardigheid en vrijheid. Het bestrijden ervan kan niet door de politiek of de gemeente alleen. De hele samenleving speelt een rol.

Digitalisering

In onze gemeente telt ieder mee, en daarom wil de ChristenUnie dat onze dienstverlening en gemeentelijke projecten aansluiten bij iedere inwoner. Toch dreigen er mensen digitaal de aansluiting te missen en wordt kans-ongelijkheid vergroot. Inwoners moeten daarom geholpen worden om digitaal vaardig te zijn.

In deze digitale ontwikkeling moet onze gemeente het risico van verkeerd gebruik minimaliseren. Dit vraagt om een sterke aanpak die zorgt voor de beveiliging van onze gegevens, de aanpak van digitale criminaliteit, en de borging van onze privacy. De ChristenUnie vindt het belangrijk dat we erop kunnen vertrouwen dat onze gegevens in goede handen zijn.

Privacy

Voor het vertrouwen in de overheid is het van groot belang dat zorgvuldig met gegevens wordt omgegaan. Inwoners hebben daar recht op, ze moeten daarom goed geïnformeerd zijn over wat er met hun gegevens gebeurt. Alle medewerkers van onze gemeente weten hoe ze met persoonsgegevens om moeten gaan.

Communicatie

Voor veel mensen wordt de samenleving complex. Veel ouderen, allochtonen en laaggeletterden vinden het vaak ingewikkeld om op tijd de juiste informatie te vinden of om bij de overheid aan te kloppen voor hulp. De ChristenUnie wil dat Rijssen-Holten haar regels zo simpel mogelijk houdt. In Rijssen-Holten kunnen inwoners, naast de digitale weg, altijd bij een fysiek loket terecht. De gemeente gebruikt bij schriftelijke communicatie met inwoners eenvoudig Nederlands.

Wijken en buurten waarderen:

De ChristenUnie waardeert het eigene van Rijssen, Holten, Dijkerhoek en andere buurtschappen en wil daar de gemeenschapszin bevorderen. De gemeente moet alle mogelijkheden benutten om bewoners van buurten te betrekken bij zaken die hen raken.

Gemeentelijke herindeling en samenwerking

Er wordt druk gelegd op Rijssen-Holten, maar wij lopen tegen de grenzen aan van de groei. Daarom is samenwerking binnen de samenleving op alle gebied, belangrijk.

1.4 Financiën

Van de gemeente verwachten wij dat zij een betrouwbare, goede rentmeester is van de beschikbare middelen. Het gaat om gemeenschapsgelden, die hetzij via de afdracht van de Rijksoverheid, hetzij via de gemeentelijke belastingen zoals de Onroerende Zaak Belasting, door onze inwoners zijn opgebracht.

In de afgelopen jaren is het takenpakket van alle gemeenten flink uitgebreid. Hierbij zijn de financiële risico's toegenomen. De beleidsvrijheid is beperkt en door bezuinigingen van de Rijksoverheid op de uitkeringen uit het zgn. gemeentefonds ligt er een grote druk op het financieel beleid. Dat betekent dat naast het uitgangspunt, gemeenten voldoende geld van het Rijk moeten ontvangen om hun taken goed te kunnen uitvoeren.

De gemeenteraad moet zorgvuldig de verschillende wensen, noden en belangen kunnen afwegen. Bij bezuinigingen wil de ChristenUnie de posten die te maken hebben met de nood van individuele inwoners, zorg, veiligheid, beheer en onderhoud van bestaande voorzieningen zo veel mogelijk ontzien. Het laag houden van de OZB is voor de ChristenUnie geen doel op zich. Investeringen in het brede sociaal domein om kosten op langere termijn te voorkomen moeten mogelijk blijven.

- ⊕ De gemeente heeft als doelstelling dat duurzaam en circulair wordt ingekocht. Keuzes en resultaten zijn meetbaar.

Zorg voor elkaar en zeker voor onze kwetsbare medemensen staat voorop bij het maken van financiële en beleidsmatige afwegingen.

Hoofdstuk 2 Een veilige samenleving

Waar staat de ChristenUnie voor?

Als inwoner van Rijssen-Holten wilt u veilig kunnen leven. De overheid heeft de plicht om inwoners te beschermen en criminaliteit te bestrijden. Maar de ChristenUnie vindt ook dat de vrijheden waar we in onze gemeente van mogen genieten, samengaan met verantwoordelijkheden. Naast de wettelijke taak van de overheid zien wij een grote rol voor de samenleving. Juist ook als het gaat om veiligheid.

2.1 Een veilige samenleving

De gemeente zorgt voor maatwerk, waar nodig per woongebied, en betreft alle stakeholders* hierbij. (* Stakeholders zijn: Inwoners, winkeliers, scholen, politie, kerken, verenigingen, hulpverleners, woningcorporaties). Iedereen moet onbezorgd en veilig kunnen leven binnenshuis en in de openbare ruimte (wonen, werken, spelen, recreëren, winkelen) Ook een nette en schone buurt draagt bij aan een veilig gevoel. De ChristenUnie wil zich hiervoor inzetten.

De ChristenUnie toont haar hart voor de samenleving ten aanzien van het aanpakken van veiligheidsproblemen en heeft oog voor de slachtoffers en daders.

De gemeente Rijssen-Holten stelt een integraal veiligheidsbeleid vast, dat gebaseerd is op onderzoek en ervaringen en betreft de *stakeholders hierbij.

De ChristenUnie wil dat het integraal veiligheidsplan tijdig door de raad kan worden vastgesteld. De gemeente Rijssen-Holten moet invloed kunnen uitoefenen op het vaststellen van de prioriteiten voor de politie.

De gemeenteraad van Rijssen-Holten wordt minstens één keer per jaar bijgepraat door de burgemeester en politie ten aanzien van alle relevante zaken die te maken hebben met de veiligheid.

Inwoners worden, als oren en ogen van de politie, actief betrokken bij de veiligheid binnenshuis en in de openbare ruimte. De ChristenUnie is er voorstander van om gebruik te maken van alle digitale mogelijkheden die er zijn om de veiligheid te verhogen en misdrijven op te lossen of te voorkomen (camera's, whatsapp groepen, Burgernet, etc.).

De ChristenUnie wil dit beperkt (proportioneel) toepassen en inbedden in goede wetgeving (privacy) en in een goede cyclus van beleid, uitvoering en evaluatie.

De ChristenUnie hecht aan de rol van de wijkagent als aanspreekpunt voor inwoners in de wijk en zijn coördinerende taak naar andere agenten en de gemeente toe om specifieke problemen in de wijk concreet aan te pakken.

- + De beschikbaarheid en zichtbaarheid van de wijkagent moet gewaarborgd blijven.
- + Betrek alle *stakeholders waar nodig bij het opstellen van het veiligheidsplan.
- + Het doen van aangifte moet laagdrempelig zijn en er moet een terugkoppeling zijn.
- + Criminele jeugdbendes worden via specifiek maatwerk aangepakt.
- + De kosten van vandalisme worden verhaald op daders.
- + Er is in Rijssen-Holten ruimte voor organisaties die opvang en ondersteuning bieden aan (ex-)gedetineerden.
- + De gemeenteraad moet een stevige vinger aan de pols houden bij beleid dat naar de veiligheidsregio's is verplaatst.

2.2 Drugs en drank

Mensen zijn geschapen door God. Zij zijn te waardevol om in drugs, drank, gokken of prostitutie zichzelf, hun vrijheid en waardigheid kwijt te raken.

De ChristenUnie wil de aanwezigheid van coffeeshops in de gemeente voorkomen. Het gebruik van drugs, lachgas en alcoholmisbruik actief tegengaan en streng optreden bij overlast.

De ChristenUnie is tegen het zelf telen van wiet door gemeenten.

De ChristenUnie wil dat de gemeente Rijssen-Holten zich in de regio en provincie sterk maakt voor een gezamenlijk aanpak van druggerelateerde criminaliteit en de hiermee gepaard gaande overlast in samenwerking met de politie.

De ChristenUnie is van mening dat er strikt gehandhaafd moet worden.

Met de hulp van het Lokaal Preventieakkoord en alle *stakeholders gaat de gemeente de strijd aan tegen drank- en drugsmisbruik.

Sluitingstijden van horeca betreft lokaal maatwerk i.s.m. de *stakeholders.

- ⊕ De gemeente organiseert op adequate wijze toezicht op de Drank- en Horecawet.
- ⊕ De ChristenUnie wil dat de gemeente Rijssen-Holten zich in de regio en provincie sterk maakt voor een gezamenlijke aanpak van druggerelateerde criminaliteit.
- ⊕ De gemeente Rijssen-Holten zet zich met hulp van het Lokaal Preventieakkoord in voor de preventie van alcohol- en drugsgebruik.
- ⊕ De gemeente Rijssen-Holten zet zich in om de doelstellingen in het Landelijk Preventieakkoord te behalen en formuleert een Lokaal Preventieakkoord.
- ⊕ De gemeente Rijssen-Holten moet voorkomen, waar mogelijk, dat zich casino's of gokhallen vestigen in Rijssen-Holten.

2.3 Prostitutie

Prostitutie is mensonwaardig en gaat in tegen Gods bedoeling met seksualiteit. Criminaliteit, mensenhandel, uitbuiting, eenzaamheid en andere sociale problemen zijn de schrijnende werkelijkheid achter de schone schijn.

De ChristenUnie wil dat de gemeente Rijssen-Holten nieuwe afspraken maakt over preventie, opsporing, handhaving, zorg en samenwerking met als doel adequate hulp te kunnen bieden aan prostituees.

De gemeente Rijssen-Holten moet waar mogelijk seksinrichtingen weren uit de gemeente. De gemeente Rijssen-Holten biedt adequate hulp aan prostituees. De ChristenUnie is voor het weren van zowel nieuwe als ook bestaande seksinrichtingen. De gemeente Rijssen-Holten zorgt voor een veilige opvang voor slachtoffers van loverboys, pooiers en mensenhandelaren.

2.4 Mensenhandel en uitbuiting

Mensenhandel heeft tot doel uitbuiting (iemand's inkomen ontnemen of niet genoeg inkomen betalen). Daarbij wordt dwang, misleiding, machtsmisbruik of misbruik van een kwetsbare positie gebruikt. De (beoogde) uitbuiting is de kern van mensenhandel en komt ook in Rijssen-Holten voor (vormen van uitbuiting zijn: seksueel van aard, arbeid gerelateerd, crimineel gerelateerd).

De ChristenUnie wil in onze gemeente actief beleid tegen deze ernstige en complexe vorm van criminaliteit. Rijssen-Holten formuleert, op basis van onderzoek naar de verschijningsvormen, specifiek mensenhandel beleid.

2.5 Radicalisering

Radicalisering vormt een bedreiging voor de manier waarop wij in Rijssen-Holten in vrijheid en veiligheid leven.

Naast het beschermen van de samenleving, heeft de overheid ook een taak bij het beschermen van de individuele (minderjarige) burger. Aanpak van radicalisering bestaat daarom tegelijk uit het weerbaar maken van individuen tegen radicaal gedachtegoed. Vooral jongeren die op zoek zijn naar hun plek in de samenleving zijn kwetsbaar. Het is daarmee niet alleen een veiligheidsvraagstuk maar ook een maatschappelijk vraagstuk.

- ⊕ In Rijssen-Holten is er integraal beleid om radicalisering tegen te gaan.

2.6 Ondernijning: verwevenheid tussen boven- en onderwereld

In de gemeente Rijssen-Holten moeten we ons bewust zijn van de invloed van grootschalige criminele organisaties. Criminelen gebruiken vastgoed om crimineel verkregen gelden wit te wassen. De gemeente Rijssen-Holten moet veel aandacht schenken aan het gebruik van vastgoed dat ogenschijnlijk nauwelijks rendement oplevert (horecapanden, kap- en massagesalons, verouderde vakantieparken)

- ⊕ De gemeente Rijssen-Holten komt met een plan van aanpak Ondernijning ter bestrijding van verwevenheid van boven- en onderwereld en het daarmee aanpakken van de georganiseerde (grootschalige) criminaliteit.
- ⊕ Illegaal gebruik van (agrarische) panden wordt tegen gegaan.
- ⊕ De ChristenUnie is er voorstander van om de wet Bibob gericht en zo veel als mogelijk is, in te zetten.
- ⊕ Een integer en weerbaar lokaal bestuur en ambtenarenapparaat dragen bij aan een succesvolle aanpak.

2.7 Veiligheid, kindermishandeling en huiselijk geweld

Kinderen hebben het recht om veilig te zijn, om beschermd te worden tegen mishandeling. Want de gevolgen van mishandeling zijn groot. Geweld in huiselijke kring komt vaker voor dan we denken.

Niet alleen kinderen maar ook ouderen en (ex-)partners zijn dagelijks slachtoffer. De ChristenUnie wil verder meer aandacht voor eerge relateerd geweld en genitale verminking. Hiervoor vragen we in Rijssen-Holten om een stevig plan van aanpak.

Veilig Thuis, het advies- en meldpunt voor huiselijk geweld en kindermishandeling, moet laagdrempelig bereikbaar zijn en bekend bij alle inwoners van Rijssen-Holten. Voor slachtoffers van huiselijk geweld moet er passende hulp en/of een veilige opvang zijn. Opvang het liefst op een plek waar alle hulp onder één dak geboden kan worden.

- + Al bij de zwangerschap vindt er screening plaats op hoog risicosituaties.
- + Consultatiebureaus (CJG/JGZ) bieden laagdrempelige ondersteuning in het omgaan met probleemgedrag bij baby's.
- + De ChristenUnie zet zich in voor kansrijke start bij alle kinderen in Rijssen-Holten.
- + Ouderenmishandeling krijgt de komende periode meer aandacht. Hiervoor overlegt de gemeente met mantelzorg- en ouderenorganisaties.
- + In Rijssen-Holten wil de ChristenUnie een integrale aanpak van de gemeente en samenwerkingspartners op het gebied van eerge relateerd geweld en genitale verminking.

Hoofdstuk 3 Energie, klimaat en milieu

Waar staat de ChristenUnie voor?

De ChristenUnie wil krachtig inzetten op de hoopvolle en noodzakelijke beweging die gaande is naar een groene, duurzame economie.

We willen de aarde, die ons door God gegeven is, op een verantwoorde manier doorgeven aan de volgende generatie. De noodzaak hiervan krijgt in onze tijd steeds meer aandacht. Het gebruik van fossiele brandstoffen en het verlies van biologische diversiteit is daarom niet langer houdbaar. Het is nodig dat er een energietransitie gaat plaatsvinden. Landelijk, maar ook plaatselijk.

Nederland wil zich vanuit ambitie houden aan de afspraken die gemaakt zijn om een groene economie te bewerkstelligen. De gemeente zou ernaar moeten streven om voor 2050, dus binnen een generatie, zelfvoorzienend te zijn. Met als basis ecologische gerechtigheid: herstellen van de ons gegeven aarde. Dit leidt tot sociale rechtvaardigheid: ieder mens komt het toe om te leven in een schone en toekomstbestendige natuurlijke omgeving.

Samenwerking tussen de lokale overheid, ondernemers en u als burger zal ervoor zorgen dat er de komende vier jaar belangrijke stappen gemaakt worden. Het is belangrijk dat de gemeente hierin de regie neemt en haalbare, betaalbare doelstellingen heeft. Wanneer de gemeente daarin het voortouw neemt, kunt u als burger gemakkelijker meehelpen om die doelen te behalen.

Nu we deze idealen verwoord hebben, willen we de vormgeving van de plaatselijke energietransitie zo concreet mogelijk maken. Dit doen we in drie stappen.

+ *Draagvlak creëren door middel van bewustwording*

Wanneer u begrijpt waarom iets nodig is, het doel dus kent, zult u zich ergens eerder voor inzetten dan wanneer het doel vaag blijft. Daarom willen we dat u actief betrokken wordt bij de lokale stappen. Een mooi voorbeeld hiervan is het gebruiken van lokale, duurzame energie, mogelijk gemaakt door energiecoöperaties. Zij dienen lokaal eigendom ook mogelijk te maken. Plaatselijke bedrijven moeten hun steentje bijdragen door hun dak beschikbaar te stellen voor zonnepanelen.

+ *Oude en nieuwe gebouwen klaar voor de toekomst*

Isoleren van bestaande woningen is een erg belangrijk speerpunt. Daarnaast dienen nieuwbouwwoningen en bedrijfspanden verplicht op een duurzame manier gebouwd te worden. Dit houdt in dat de percelen voorzien worden van zonnepanelen. Daar waar het de meeste opslag is, wordt ook opgeslagen.

+ *Investeren in innovatie*

Voor deze stap is het belangrijk om 'zon op dak' te versnellen. Het inzetten van hernieuwbare bronnen is namelijk belangrijk. Er zijn echter nog meer ideeën nodig. Investeren in die nieuwe ideeën is erg belangrijk. Wij zien daarin een belangrijke rol voor lokale ondernemers, die zo ook weer kansen voor zichzelf en haar werknemers creëert. Bij die ideeën willen we leren van wat in het verleden wel en niet werkzaam was. Ambitieuze doelen stellen en investeren in nieuwe technologie (innovatie). Met deze drieledige aanpak gaan we de komende jaren flinke stappen maken in het bouwen aan onze eigen duurzame samenleving.

3.1 Betaalbare en klimaatvriendelijke energie en warmte

De ChristenUnie wil toe naar een lokaal vormgegeven energiesysteem van volledig hernieuwbare energie. De gemeente heeft de regie in deze lokale energietransitie en zorgt er ook voor dat het doel haalbaar en betaalbaar is en iedereen de overstap mee kan maken.

Energiecoöperaties en lokale initiatieven

Energiecoöperaties brengen de energietransitie dichterbij de burger en maken lokaal eigendom mogelijk. Daarom willen we dat het gemeentebestuur deze coöperaties voor vol aanziet en als het nodig is praktisch en financieel ondersteunt. Dit geldt ook voor projecten voor kleinere maatregelen thuis, zoals isolatie. Een lokaal energiebedrijf is volgens de ChristenUnie een goed idee. De gemeente ziet dan toe op een goede verdeling tussen de lasten en de lusten.

Energiecoaches

De ChristenUnie is voor de inzet van energiecoaches die inwoners begeleiden bij het zetten van stappen in het verduurzamen van hun woning en inwoners helpen om de subsidiemogelijkheden optimaal te benutten.

- + Isolatie van de woning is de eerste stap. Daarna volgen maatregelen als zonnepanelen en de inzet van warmtepomp of aansluiting op warmtenet.
- + De gemeente ondersteunt ook de minima in Rijssen-Holten bij het verduurzamen van hun woning.

Investeren in warmtenetten

De ChristenUnie wil de potentie van geo- en aquathermie benutten en steeds minder afhankelijk zijn van aardgas en houtige biomassa. Lage en midden-temperatuur warmtenetten hebben meerwaarde voor de verwarming van woonwijken. De ontwikkeling van warmtenetten vraagt echter duidelijke afspraken over de rol van betrokken publieke en private partijen, over een (gelijk) speelveld voor warmteleveranciers en transparantie.

- + We willen ruimte voor publieke investeringen in warmtenetten en zien een belangrijke rol voor de publieke netwerkbedrijven. Ook willen we ruimte voor participatie vanuit de buurt en voor coöperatieve modellen van warmtenetten.
- + Ook willen we ruimte voor participatie en zeggenschap vanuit de buurt en voor coöperatieve modellen van warmtenetten. Consumentenbescherming en keuzevrijheid staan hierbij hoog in ons vaandel.

Afscheid nemen van aardgas

Bij nieuwbouw is aardgas-loos bouwen inmiddels de norm. De doelstelling is dat Nederland in 2050 geen aardgas meer gebruikt. Dit betekent nogal wat voor een eigenaar van een bestaande woning. De gemeente Rijssen-Holten speelt hier lokaal op in door te zorgen voor passende plannen.

- + De ChristenUnie ziet de rol van de gemeente in het faciliteren van duurzaamheidsfondsen en duurzaamheidsleningen.
- + Het uitvoeringsplan om afscheid te nemen van aardgas wordt per wijk samen met de bewoners en gebouweigenaren uit de wijk bepaald.
- + Voorkom energiearmoede: Waar aardgas wordt vervangen door duurzame warmte, investeren we direct in isolatie zodat de energierekening omlaag gaat.
- + Zon op dak en laadpalen in Bouwbesluit: Opwekking van zonne-energie op daken en in gevels is een uitstekende vorm van meervoudig ruimtegebruik.

Zie voor meer over duurzame woningen ook hoofdstuk 8: Wonen en ruimte

Meer schone energie

De ChristenUnie vindt het belangrijk zorgvuldig met zonne-energie projecten om te gaan. Daarom ook zijn we kritisch als het gaat om zonne-parken op het land. Want eerst moet de gemeente zich richten op het plaatsen van zonnepanelen op de grote lege daken van gebouwcomplexen in Rijssen-Holten.

- ⊕ De gemeente Rijssen-Holten zoekt naar participatie van energiecoöperaties, zodat bewoners met elkaar kunnen investeren in zonne-energie.
- ⊕ Daken en gevels in gemeente Rijssen-Holten met zonnepanelen. De gemeente geeft het goede voorbeeld, ook op het gebied van energiebesparing en zuinige verlichting.

- ⊕ In de opgave met betrekking tot schone energie behoren zon, wind en (innovatieve) alternatieven tot de mogelijkheden om aan onze opdracht te voldoen. We zijn hierin ambitieus, maar wel op een manier waarop iedereen de verandering mee kan maken en een duurzame levensstijl voor iedereen toegankelijk is.

- ⊕ Voor zon- en windprogramma's hanteert de gemeente ook sociaal-maatschappelijke kaders (inspraak, participatie, welke gebieden eerst) met aandacht voor:
 - Actieve betrokkenheid van omwonenden, grondeigenaren en overige belanghebbenden
 - Minimaal 50% lokaal eigendom
 - Zorgvuldige integratie in het landschap
- ⊕ Bij keuzes voor het plaatsen van zonnepanelen in onze gemeente gaan we gebruik maken van de Zonneladder als objectief instrument.

Energiebesparing industrie

De gemeente moet de lokale industrie uitdagen om samen een energiebesparingsconvenant te sluiten. Door samen te werken, brengen bedrijven elkaar tot ideeën, en zetten ze extra stappen om energie-efficiënt te worden.

Inzameling herbruikbare grondstoffen

De normen voor afvalscheiding worden steeds strenger. In 2025 mag er nog 30 kilo restafval per persoon per jaar zijn. In afval zitten waardevolle grondstoffen die niet verloren mogen gaan. De ChristenUnie wil afval zien als grondstof. Als afval goed gescheiden wordt ingezameld bij de bron, kunnen de grondstoffen worden aangeboden voor hergebruik.

Als gemeente Rijssen-Holten willen we de gezamenlijk aanpak circulaire economie met lokale branche en ondernemersverenigingen stimuleren en bevorderen.

3.2 Klimaatadaptatie en Natuurbeleid

Vergroening stedelijk gebied en schone lucht

Natuur is goed voor de mens. De komende periode behouden en breiden we daarom groen uit in Rijssen-Holten en vervangen we zoveel mogelijk bestrating door groen(stroken). Verdichting en vergroening moeten hand in hand gaan om hittestress te verminderen, biodiversiteit in de stad te vergroten en bij te dragen aan schonere lucht en betere leefbaarheid. We ondersteunen particuliere initiatieven die daaraan bijdragen.

Biodiversiteit.

De biodiversiteit (soortenrijkdom) neemt schrikbarend af. Doel is om de biodiversiteit en natuurrijkdom te versterken. Dit doen we in Rijssen-Holten door:

- + Vergroening van het stedelijk gebied met gebruikmaking van inheemse soorten
- + Natuurlijk bestrijden van de eikenprocessierups

Toekomstbestendig waterbeheer

'Leven met water' raakt ook Rijssen-Holten. Door versteende gebieden en de toename van extreme buien ontstaat steeds vaker overlast en schade. De extremen merken we ook in lange droge, hete periodes. Daarom is het noodzakelijk dat de gemeente een strategie ontwikkelt. Dit vraagt goede samenwerking met de waterschappen.

Er moet een plan komen waarin de gemeente en het waterschap het watersysteem als één systeem beschouwt, los van de verschillende verantwoordelijkheden. Waterschappen kunnen meer binnenstedelijk investeren dan ze tot nu toe doen, immers het merendeel van hun inkomsten komt uit de bebouwde omgeving. Vervolgens kan met dit plan de samenwerking worden gezocht met de provincie en het deltaprogramma, om de noodzakelijke financiering van de projecten rond te krijgen.

- + Er komt de komende raadsperiode een klimaatadaptatieplan dat ten minste samen met het waterschap is ontwikkeld.
- + Inwoners hebben een belangrijke rol als het gaat om waterberging. De gemeente werkt aan bewustwording op dit punt, bijvoorbeeld door een publiekscampagne in samenwerking met de tuincentra etc.
- + Er wordt zoveel mogelijk ingezet op een aparte afvoer en gebruik van regenwater.
- + De gemeente stimuleert de aanleg van groene daken en geeft zelf het goede voorbeeld. Daarmee werken we in Rijssen-Holten aan meerdere doelstellingen tegelijk: waterberging, verkoeling, biodiversiteit en zonnepanelen leveren meer rendement.

Hoofdstuk 4 **Zorg en Noaberschap 2.0**

Waar staat de ChristenUnie voor

De ChristenUnie wil in Rijssen-Holten samen met u Noaberschap 2.0 handen en voeten geven. Noaberschap 2.0 is een moderne vorm van het vroegere noaberschap. Tijden veranderen en de samenleving is mee veranderd. Noaberschap blijft een belangrijke waarde die we een hedendaags jasje willen geven.

Door naar elkaar om te kijken in uw eigen wijk en daar actie aan te verbinden zal onze gemeente tot bloei komen en streven we naar recht en gerechtigheid voor ieder mens. Daarin mag u van de overheid een ondersteunende rol verwachten. Met een nuchtere maar bewogen blik zal het nieuwe Noaberschap 2.0 de basis worden van een duurzame en veilige gemeente - waar iedereen rondkijkt en wordt gezien.

Eén van de kenmerken van de samenleving van nu is dat bijna iedereen deel uit maakt van een of meerdere netwerken van mensen, zoals gezinnen, klassen in scholen, vriendengroepen, verenigingen, geloofsgemeenschappen, de straat en de buurt, online netwerken en sociale media. Tegelijk is er sprake van individualisme en van eenzaamheid en zijn er mensen die niet mee kunnen komen. De coronacrisis heeft dit nog versterkt.

Maar er ontstonden in die periode juist ook mooie initiatieven waarin mensen naar elkaar omzagen. Er is kracht in de samenleving. De ChristenUnie blijft daarom inzetten op een participatiesamenleving; het is belangrijk dat mensen elkaar als het kan helpen en voor elkaar zorgen. Tegelijk moet de gemeente zorgen voor passende ondersteuning en hulp aan mensen, die het niet op eigen kracht redden. De ChristenUnie vindt het belangrijk dat we in Rijssen-Holten extra gaan investeren in preventie en vroegsignalering. Want voorkomen is beter dan genezen.

4.1 **Volksgezondheid**

Gezondheid is van invloed op schoolprestaties, op het werk en in de maatschappij. Een gezonde leefstijl is eerst en vooral een verantwoordelijkheid van mensen zelf, maar gaat ook de maatschappij aan. Door te investeren in preventie zorgen we ervoor dat mensen (langer) gezond blijven.

Gezondheid is het uitgangspunt. Wij willen dat kinderen gezond en vrij van verslaving opgroeien.

- ⊕ Op basis van het landelijke Preventieakkoord komt er in Rijssen-Holten een lokaal Preventieakkoord.
- ⊕ De gemeente Rijssen-Holten maakt werk van gezonde voeding, geen alcohol, niet roken en voldoende beweging (eventueel m.b.v. JOGG en/of het IJslaanse model: Jongeren op gezond gewicht) en neemt dit op in het lokale en/of regionale Preventieakkoord.

4.2 **Zorg voor inwoners in kwetsbare situaties**

De ChristenUnie is groot voorstander van zorg die dichtbij is georganiseerd. Zorg op een menselijke schaal, bereikbaar en met een menselijk gezicht.

In toenemende mate wordt er een beroep gedaan op hulpverlening binnen de kerken. Kerken pakken steeds vaker maatschappelijke taken op. Deze constructieve rol en toegevoegde waarde vragen om wederzijds respect en om versterking van de contacten tussen overheid en kerken (diaconieën).

Als ChristenUnie erkennen we dat de kerk een andere roeping heeft dan de overheid. En dat kerk en overheid elkaar vanuit die andere roeping, die je gescheiden moet houden, kunnen versterken. De gemeente moet vol inzetten op het weghalen van de schotten tussen hulp, zorg en participatie en het voorkomen en verminderen van bureaucratie. De ChristenUnie wil dat er gedacht wordt vanuit de zorgvraag van inwoners.

De inzet van ervaringsdeskundigheid (bij o.a. de ggz, maatschappelijke zorg, mantelzorg vluchtelingenwerk) draagt bij aan grotere deelname aan de samenleving en heeft daarnaast meerwaarde voor de ervaringsdeskundige zelf.

Het aantal personen met verward gedrag op straat neemt toe. Er zijn veel minder GGZ-bedden, problemen worden niet tijdig herkend en soms blijft hulp uit. De ChristenUnie wil bijsturen waar nodig. Daarbij zet de gemeente in op vernieuwende vormen van zorg. Mensen die verward gedrag vertonen horen in ieder geval niet thuis in een politiecel, ze verdienen de aandacht van omgeving en hulp. Tegelijk zal de samenleving meer oor en oog moeten krijgen voor burens die 'anders' zijn.

- ⊕ Integrale afwegingen worden gemaakt in één beschikking voor zowel Wmo, jeugdhulp, participatiewet, minimabeleid enz.
- ⊕ Er is structureel overleg tussen kerken (diaconieën) en de gemeente om kerken een volwaardige plaats te geven in de sociale structuur van de stad/het dorp/de wijken.
- ⊕ Een eigen bijdrage voor zorg/ondersteuning mag nooit leiden tot zorgmijding.
- ⊕ De gemeente Rijssen-Holten werkt in overleg met onderwijs, bibliotheken en wijkteams aan de aanpak van (digitale) laaggeletterdheid.

4.3 Mantelzorg

Dagbesteding en respijtzorg zijn belangrijk om overbelasting van mantelzorgers te voorkomen. Daarom zet de ChristenUnie in op respijtzorg, waardering van de mantelzorger en het proactief benaderen van mensen die, soms zonder dat ze het zelf weten, mantelzorger zijn geworden.

4.4 Vrijwilligerswerk

De gemeente Rijssen-Holten kent vele vrijwilligers en de ChristenUnie is trots op al het werk dat zij verzetten. Vrijwilligers zijn van onschatbare waarde voor onze samenleving. Daarom wil de ChristenUnie dat de gemeente vrijwilligerswerk faciliteert en het vrijwilligers en organisaties/verenigingen niet moeilijker maakt door extra regels of beperkingen. Dit geldt voor het doen van vrijwilligerswerk naast een uitkering, maar ook voor het geven van mantelzorg naast een baan en het activeren van vluchtelingen door middel van vrijwilligerswerk.

4.5 Iedereen telt mee en doet mee

Met het VN-verdrag over de rechten van personen met een handicap is een inclusieve samenleving dichterbij gekomen. Maar de ChristenUnie wil verder. Mensen met een beperking moeten op alle fronten mee kunnen doen. Om die reden wil de ChristenUnie een inclusieagenda opstellen voor Rijssen-Holten om zo werkelijke stappen te zetten naar de inclusieve samenleving.

- ⊕ De gemeente zorgt dat haar gebouwen en voorzieningen goed toegankelijk zijn voor alle inwoners en ook digitaal moet de gemeente bereikbaar zijn voor mensen met een beperking.
- ⊕ De openbare ruimte en het openbaar vervoer wordt op zo'n manier ingericht dat mensen met een beperking zich thuis voelen in Rijssen-Holten en zich er zelfstandig kunnen redden.

- ⊕ De gemeente werkt aan het ontwikkelen én uitvoeren van een lokale inclusie-agenda. De doelgroep wordt hier actief bij betrokken.
- ⊕ De gemeente zorgt ervoor dat (gemeentelijke) evenementen toegankelijk zijn voor bezoekers met een beperking.
- ⊕ De gemeente Rijssen-Holten stimuleert actief naar mogelijkheden om kinderen met een beperking te laten sporten;

4.6 Langer zelfstandig

Steeds meer mensen met een zorgvraag wonen langer thuis. Woningen moeten dus geschikt zijn voor ouderen en mensen met een beperking. De ChristenUnie vindt dat de gemeente Rijssen-Holten daarin, samen met woningeigenaren en woningcoöperaties een grote verantwoordelijkheid heeft.

- ⊕ Woningeigenaren krijgen voorlichting over het levensloopbestendig maken van hun woning.
- ⊕ Er komen afspraken met woningcorporaties om woningen geschikt te maken voor bewoners die bijzondere zorg nodig hebben.
- ⊕ De ChristenUnie wil ruimte geven aan woonzorginitiatieven, zoals Noabershof, waarbij inwoners elkaar ondersteunen in de verschillende levensfasen.

4.7 Ouderen

Ouderen betekenen veel voor onze samenleving. Ze hebben bijgedragen aan het functioneren van de samenleving zoals die nu is. Ouderen verdienen aandacht en steun, juist in deze tijd. Veel ouderen functioneren prima en weten lang hun weg zelfstandig of met zelf georganiseerde hulp of netwerken te vinden. Maar vaak ontstaat door lichamelijke of geestelijke klachten een verminderde mobiliteit. Eenzaamheid wordt zo een steeds groter risico. De ChristenUnie heeft hier oog voor en zet zich in om eenzaamheid te bestrijden.

Zie voor meer over dit onderwerp in hoofdstuk 8: Wonen en ruimte

4.8 Verslaving

Mensen zijn te waardevol om zich te verliezen in verslavingen aan alcohol, roken, drugs, seks en/of gokken. De ChristenUnie wil dat preventie in het lokale gezondheidsbeleid een belangrijke plek krijgt. Niet alleen gericht op alcohol en softdrugs maar ook gameverslaving en het gebruik van synthetische drugs. De opkomst en acceptatie van het gebruik hiervan is zorgelijk. De risico's van het gebruik van pillen als XTC en MDMA zijn groot. Voorlichting moet gericht zijn op preventie en pas dan op het veilig gebruik en controle ervan.

Zie voor meer over dit onderwerp in hoofdstuk 2: Veiligheid

4.9 Opvangvoorzieningen

De gemeente heeft de verplichting mensen die door wat voor oorzaak dan ook geen dak boven het hoofd hebben, opvang te bieden. Opvang heeft als doel te voorzien in basisbehoeften, mensen tot rust te laten komen en vervolgens te begeleiden naar noodzakelijke hulp en uiteindelijk weer naar zelfstandigheid. Er is voldoende en adequate opvang voor dak- en thuislozen. Niemand in Rijssen-Holten slaapt buiten zijn/haar wil op straat. De gemeente zorgt voor (eventueel tijdelijke) woonvormen voor mensen met een acute woonbehoefte, bijvoorbeeld door scheiding of schulden.

4.10 Zorg voor vluchtelingen

De gemeente Rijssen-Holten heeft een verantwoordelijkheid als het gaat om goede opvang van vluchtelingen. Mensen die huis en haard hebben verlaten, moeten een veilig onderkomen krijgen. We zijn ons er van bewust dat het draagvlak hiervoor soms kwetsbaar is. Toch vindt de ChristenUnie de manier waarop we in Rijssen-Holten met vluchtelingen omgaan, een vraagstuk van de hele samenleving. Integratie is geen keuze maar een morele verplichting.

Daarom willen we dat nieuwkomers zo snel mogelijk opgenomen worden in onze samenleving. Dat begint met de taal leren, maar ook dat gaat sneller en beter als nieuwkomers actief deelnemen aan de maatschappij. De ChristenUnie pleit allereerst voor gespreide, kleinschalige opvang van vluchtelingen. Minderjarige vreemdelingen verdienen bijzondere aandacht. Veel van hen raken in de problemen en maken een opleiding niet af.

De gemeente moet de taakstelling voor huisvesting van statushouders halen, maar bewaakt ook dat dit niet tot verdringing op de huizenmarkt leidt. Dit kan door (tijdelijk) extra huisvesting te realiseren.

Nieuwkomers moeten zo snel mogelijk deel kunnen nemen aan (vrijwilligers)werk en participeren in verenigingen. Mogelijkheden om actief kennis te maken met en deel te nemen aan de maatschappij helpen nieuwkomers bij hun integratie. Initiatieven vanuit de samenleving die hiervoor georganiseerd worden, verdienen aanmoediging en ondersteuning. Belangrijk is tegelijk dat nieuwkomers leren dat de Nederlandse normen en waarden in Rijssen-Holten leidend zijn.

Hoofdstuk 5 Gezin, jeugd en onderwijs

Waar staat de ChristenUnie voor?

Kinderen en jongeren hebben de toekomst. De gemeente Rijssen-Holten moet daarom inzetten op veilige gezinnen, veilige scholen en veilige buurten. De ChristenUnie wil dat kinderen zo dicht mogelijk bij huis onderwijs en zorg kunnen krijgen, óók zij die extra ondersteuning nodig hebben. In Rijssen-Holten is er onderwijs en ondersteuning die past bij de cultuur, identiteit en achtergrond van het gezin.

5.1 Ondersteuning van kinderen en jongeren

Investeren in gezinnen

Stabiele, sterke en liefdevolle gezinnen vormen de veilige basis voor gelukkige kinderen die zich goed ontwikkelen. De ChristenUnie wil dat stellen met kinderen handvatten aangereikt krijgen om te kunnen bouwen aan hun relatie en aan het ouderschap. Zo moet de geboortezorg niet alleen gericht zijn op de lichamelijke voorbereiding op de komst van een kindje, maar ook op de mentale voorbereiding. Onderzoek laat zien dat voorlichting en begeleiding positief werken tegen stress in de relatie. Een kind is het beste af als de ouders het samen goed hebben, daarom wil de ChristenUnie dat de gemeente Rijssen-Holten ouders ondersteunt door ouderschaps cursussen via consultatiebureaus aan te bieden. De eerste 1000 dagen van een kind zijn essentieel in diens kansen op een stabiele ontwikkeling. In Rijssen-Holten gaan we met de Jeugdgezondheidszorg/GGD extra inzetten op deze periode.

In de huidige cultuur zijn de verwachtingen van relaties hoog en tegelijkertijd is trouw in relaties niet vanzelfsprekend. De afgelopen decennia is het aantal echtscheidingen en verbroken relaties fors toegenomen. Voor kinderen is de echtscheiding van hun ouders vaak bijzonder ingrijpend. Steeds meer raken we hiervan doordrongen, zeker als we de verhalen horen over pijnlijke vechtscheidingen. Inzet op ondersteuning en preventie bij relatieproblemen is nodig omdat daarmee kinderen in hun kwetsbare positie worden beschermd en veel relatieleed voor ouders wordt voorkomen. De ChristenUnie pleit voor meer aandacht in de prenatale voorlichting voor psychosociale aspecten en veranderingen in de relatie als gevolg van het vader- en moederschap.

Effectieve ondersteuning

We zien een maatschappelijke ontwikkeling waarbij ouders steeds vaker een beroep doen op jeugdhulp. Ouders willen dat hun kinderen het beter hebben dan zij het gehad hebben. Daardoor is het moeilijk geworden om te accepteren dat bepaalde moeilijkheden bij het leven horen. De ChristenUnie vindt het belangrijk dat we in Rijssen-Holten het normaliseren van dergelijke (tijdelijke) moeilijkheden weer bespreekbaar maken, waarbij uiteraard niemand met een hulpvraag de deur wordt gewezen.

De ChristenUnie pleit verder voor preventie en vroegsignalering, want jongeren en hun ouders zijn erbij gebaat als op het juiste moment de juiste zorg beschikbaar is. Zo licht of zo zwaar als nodig is. Hiervoor is het nodig dat de zorgvrager, het gezin, samen met de omgeving en professionals één plan maakt.

De ChristenUnie wil in Rijssen-Holten de volgende 2 belangrijkste punten aanpakken, zodat de kosten in de jeugdzorg beheerst kunnen worden

- + De scholen in Rijssen-Holten moeten in staat gesteld worden hun pedagogisch klimaat zo vorm te geven dat kinderen en jongeren niet uitvallen. Daar waar dat toch dreigt is het nodig dat er een goede link is tussen jeugd scholen, jeugdzorg en gemeente.
- + Praktijkondersteuner huisarts: We zetten een professional in om jeugdigen met lichte psychosociale problematiek ondersteuning te geven.

In het hulpverleningstraject willen we de eigen kracht en de netwerken van gezinnen inzetten en versterken. Jeugdzorg moet beschikbaar zijn voor alle kinderen en ouders die echt ondersteuning nodig hebben.

Het spreekt voor zich dat het Rijk daarvoor voldoende adequate middelen beschikbaar stelt!

Om snel hulp te kunnen aanbieden is het belangrijk om de zorg dichtbij plekken te organiseren waar kinderen verblijven. Dit kan door het onderwijs samen met jeugdzorg arrangementen te laten ontwikkelen of de jeugdzorg op scholen spreekuren te geven. Vanwege leerplicht is het schoolgebouw en/of het onderwijs vindplaats (en handelingsplaats) van ondersteuning. De ChristenUnie pleit ervoor expertise in de kinderopvang of school te halen. Dit om stevig in te zetten op preventie en te voorkomen dat op termijn doorstroming naar duurdere en zwaardere vormen van zorg nodig is. Tegelijkertijd ondersteunt het de leerkracht die met zijn of haar zorgen over een kind, samen met de ouders, terecht kan bij een professional, die de zorg overneemt. Ook willen wij passend onderwijs en jeugdzorg zoveel mogelijk ontschotten.

- + De gemeente zorgt, samen met de zorgpartners, voor continuïteit van zorg en ondersteuning als jongeren in de jeugdzorg 18 jaar worden.
- + Voor zwerfjongeren is er opvang en begeleiding en zogenaamde spookjongeren worden opgespoord.
- + De gemeente Rijssen-Holten biedt tienermoeders ondersteuning, zorg en begeleiding.
- + De gemeente ondersteunt pleegouders en zorgt voor voldoende deskundige ondersteuning, zodat kinderen, als dat wenselijk is opgevangen kunnen worden in hun eigen omgeving en pleegouders het volhouden.
- + Wij willen aandacht voor de mentale gezondheid bij kinderen en jongeren.

5.2 Onderwijs

Voor kinderen en jongeren is het onderwijs een belangrijke plek. Het is een plek waar ze zich cognitief en sociaal ontwikkelen en waar ze andere kinderen en jongeren ontmoeten. Kernbegrippen voor goed onderwijs zijn keuzevrijheid, vertrouwen, verantwoordelijkheid en professionaliteit. Dit goede onderwijs willen we als lokale ChristenUnie ondersteunen waar dat binnen onze mogelijkheden ligt.

De ChristenUnie is voor de vrijheid van onderwijs. En alle onderwijs is bijzonder. Dit houdt in dat ouders, vanuit hun verantwoordelijkheid voor de opvoeding van hun kinderen, kunnen kiezen voor een school die aansluit bij de eigen waarden, identiteit en idealen en dat de gemeente de diversiteit van scholen op levensbeschouwelijke en pedagogische gronden respecteert. Ouders behouden in Rijssen-Holten de vrijheid van schoolkeuze.

De scholen in Rijssen-Holten zijn niet van de gemeente, maar van de samenleving. De gemeente en het onderwijs delen wel de maatschappelijke opdracht om kinderen en jongeren optimaal te laten ontwikkelen. In Rijssen-Holten biedt het onderwijs gelijke kansen voor alle leerlingen, onafhankelijk van de wijk waarin een school staat of van de financiële situatie van ouders. De schoolbesturen zijn verantwoordelijk voor de kwaliteit van het onderwijs. Zij geven uitvoering aan het bieden van inclusief onderwijs aan alle kinderen. Het is daarbij belangrijk dat het onderwijs, preventie en jeugdhulp goed op elkaar afgestemd zijn en dat gezamenlijk datgene georganiseerd wordt wat voor leerlingen nodig is om zich optimaal te kunnen ontwikkelen.

Er is een sterke tendens in de samenleving om kinderen eerder te laten beginnen met leren. De ChristenUnie vindt dat dit een keuze is van ouders zelf. In het geval er sprake is van (taal)achterstanden wijzen consultatiebureaus ouders actief op de mogelijkheden van Vroeg- en voorschoolse voorzieningen.

Helaas ontstaan er regelmatig problemen bij de overgang van kinderen en jongeren van de ene naar de andere vorm van onderwijs. Om die reden stimuleert de gemeente, met oog en waardering voor de eigenheid en identiteit van scholen, samenwerking tussen voor- en voerschoolse voorzieningen en het onderwijs, maar ook de samenwerking tussen het primair onderwijs en het voortgezet onderwijs en het onderwijs dat daarop volgt. De ChristenUnie stimuleert een warme overdracht (van leerlingen van het PO naar het VO; niet van dossiers of nummers) zeker waar het gaat om kwetsbare jongeren.

De ChristenUnie vindt het belangrijk dat onderwijs, overheid en arbeidsmarkt in Rijssen-Holten zich blijvend ontwikkelen, kansen creëren en de goede samenwerking continueren.

- + Voor het versterken van preventie en vroegsignalering werkt de gemeente zoveel mogelijk samen met professionals in het onderwijs en in de vroeg- en voorschoolse voorzieningen.
- + In Rijssen-Holten krijgen kwetsbare jongeren uit het speciaal onderwijs de juiste begeleiding naar een waardevolle plek in onze lokale samenleving.
- + De gemeente stimuleert dat er op iedere basisschool binnen een klas of groep, leerlingen met een complexe ondersteuningsvraag onderwijs kunnen volgen.
- + De ChristenUnie wil dat de gemeente haar verantwoordelijkheid neemt voor haar deel t.a.v. de onderwijshuisvesting, waarbij ontwikkeling en vernieuwing van onderwijs wordt gestimuleerd er aandacht is voor duurzaamheid en een goed binnenklimaat.
- + De ChristenUnie vindt dat onderwijs, zorg en kinderopvang gecentreerd kunnen plaatsvinden in bijvoorbeeld een integraal kindcentrum.
- + De ChristenUnie wil dat er een start gemaakt wordt met de (ver)nieuwbouw van de De Waerdenborch en dat er een basisschool in de wijk Opbroek komt.

Hoofdstuk 6 Economie

Waar staat de ChristenUnie voor?

De ChristenUnie staat voor een economie die er is voor mensen in plaats van andersom. Een goede markt komt tot haar recht als arbeid en kapitaal geen tegengestelde krachten zijn en als ondernemers, werkgevers en werknemers van elkaars talenten profiteren.

Bedrijven en ondernemers in Rijssen-Holtten zijn onmisbaar. Ze zijn van grote waarde voor onze economie en leefbaarheid. Ze creëren werk en zorgen voor innovaties.

Een sterke lokale en regionale economie is een randvoorwaarde en een middel om andere doelen te realiseren. De economie draait niet alleen om groei en consumeren, maar ook om de kwaliteit van leven.

6.1 Duurzame werkgelegenheid

Een economie is volgens de ChristenUnie pas gezond als iedereen een kans krijgt en verantwoordelijkheid neemt, als werken en vrije tijd in balans zijn, als groei groen is en grenzen kent. De coronacrisis heeft laten zien hoe sterk bedrijven ook afhankelijk zijn van een goed functionerende lokale overheid. Aan de andere kant mogen we van ondernemers en bedrijven vragen om ook dienstbaar te zijn aan de lokale samenleving.

De lokale overheid speelt, samen met kennisinstellingen, het bedrijfsleven en andere overheden, een belangrijke rol in de versterking van de regionale arbeidsmarkt en de (regionale) circulaire economie. Het MKB is onmisbaar voor werkgelegenheid, de lokale economie, voor ontwikkelingen van producten en voor de leefbaarheid. De ChristenUnie komt op voor ondernemers.

- + Bevorderen van innovatie in het MKB. Toekomstbestendige (familie) bedrijven moeten voortdurend door ontwikkelen. De gemeente ondersteunt daarin, bijvoorbeeld via (het stimuleren van onderlinge) kennisdeling/kenniskringen.
- + Ondersteuning van starters en doorgroeiers. Succesvolle ondernemingen zijn allemaal ooit klein begonnen. Het is belangrijk dat de lokale overheid starters op de arbeidsmarkt ondersteunt met goede werkplekken, waar afstemming, kruisbestuiving en ondersteuning kan plaatsvinden.
- + De ChristenUnie Rijssen-Holtten wil dat de lokale overheid investeert in goede infrastructuur en betere bereikbaarheid.
- + Sociale ondernemers krijgen een grotere kans bij overheidsinkoop.

ZZP'ers

Veel mensen werken tegenwoordig zonder in loondienst te zijn, bijvoorbeeld als zelfstandige zonder personeel (ZZP'er). Soms verdienen zij minder dan nodig is om in hun levensonderhoud te kunnen voorzien. De gemeente moet wat de ChristenUnie betreft actief gebruik maken van de wettelijke mogelijkheden om hen zo nodig te ondersteunen.

Duurzame bedrijven en duurzame bedrijventerreinen

De bedrijventerreinen in Rijssen-Holtten zijn een visitekaartje van de gemeente. Het zijn de plaatsen waar geld verdiend wordt, ondernemers elkaar ontmoeten en banen worden gecreëerd, maar ook plaatsen waar inwoners de hele dag verblijven om te werken.

- ⊕ In Rijssen-Holten zetten we op tijd in op herstructurering van bedrijventerreinen om tegemoet te komen aan veranderende behoeftes van bedrijven aan ruimte.
- ⊕ Een ondernemersfonds of een BIZ (bedrijven investeringen zone) kan ondernemers helpen om gezamenlijk bij te dragen aan een beter ondernemersklimaat.
- ⊕ Zorg voor goede bereikbaarheid per OV en fiets.
- ⊕ Maak bedrijventerreinen aantrekkelijker door groene ruimtes toe te voegen.
- ⊕ De ChristenUnie wil dat de gemeente samen met de ondernemers inzet op energiebesparing bij bedrijven en opwekking van duurzame energie.
- ⊕ Stimuleer de circulaire economie door kenniskringen, die zich richten op het besparen en hergebruiken van grondstoffen, energie en het gebruik maken van elkaars warmte of energie.

6.2 Werken en rusten

De ChristenUnie hecht grote waarde aan een goede balans tussen werken, zorgen en rusten. De ontwikkeling naar een 24-uurs economie lijkt niet te stoppen. Tegelijkertijd zien we mensen op zoek naar meer rust en onthaasting. Onze samenleving en economie gedijen als er rustmomenten zijn. Vanuit onze christelijke levensovertuiging genieten wij van de zondag als collectief rustmoment. God geeft ons niet voor niets zes dagen om te werken en een zevende dag om te genieten van rust, kerkdiensten, verstillen en van gezin en familie.

- ⊕ De ChristenUnie is tegen de zondagsopenstelling van winkels.

6.3 Recreatie en toerisme

Ontspannen dichtbij huis. Samen met recreatie- en toeristische ondernemers maakt de gemeente een plan met als doel het stimuleren en uitbreiden van verblijfsrecreatie in en rond Rijssen-Holten.

- ⊕ Naast de ontsluiting van onze toeristische trekpleisters gaan we inzetten op een optimale ontsluiting van fiets- loopverbindingen, voor zowel recreatie als het woon-werk verkeer.
- ⊕ Inzet op gebiedspromotie (stad, dorp of gebied), samen met inwoners en lokale ondernemers.

6.4 Bloeiende binnensteden

De detailhandel verandert van aard en structuur. Hierop moeten we de komende periode inspelen. De ChristenUnie let hierbij op de leefbaarheid van de kernen en op sociale veiligheid in en rond winkelgebieden.

- ⊕ Om het winkelgebied in Rijssen-Holten meer te concentreren, en de leefbaarheid van de binnenstad te bevorderen, gaan we winkelbestemmingen zo nodig wijzigen in woonbestemmingen.
- ⊕ De ChristenUnie zet zich in voor optimaal onderhoud en de uitstraling van de openbare ruimte in de binnenstad en winkelcentra. Toegankelijkheid voor mensen met een beperking is een belangrijk punt van aandacht hierbij.
- ⊕ In kleine kernen/stadswijken zetten we in op het behoud van functies. Kleine winkelcentra zijn erg belangrijk voor de leefbaarheid en sociale contacten. We gaan hier creatief mee om, bijvoorbeeld door het combineren van functies.

6.5 Gezonde agrarische sector

Voedsel is een geschenk van God aan mensen. Boeren en tuinders werken aan goed en gezond voedsel en hebben een nauwe verbondenheid met de schepping. De ChristenUnie is trots op onze agrarische sector en heeft hart voor boeren en tuinders. Een toekomstbestendige agrarische sector heeft een gezonde economische basis, is innovatief, gaat zorgvuldig om met de bodem, grondstoffen en energie én produceert in balans met dier en leefomgeving.

- ⊕ Bij het opstellen van een visie op het buitengebied wil de ChristenUnie inzetten op een toekomstbestendige agrarische sector. Kernwoorden: Kringlooplandbouw, lokale voedselketens en de boer als medebeheerder van de openbare ruimte.
- ⊕ Landbouwondernemingen krijgen de ruimte voor een moderne bedrijfsvoering door investeringen mogelijk te maken, voor zover deze een bijdrage leveren aan duurzaamheid, dierenwelzijn, energiebesparing, milieu en landschap.

Hoofdstuk 7 Meedoen op de arbeidsmarkt

Waar staat de ChristenUnie voor?

Het hebben van werk is belangrijk. Ons werk is de plek waar talent en verantwoordelijkheid tot hun recht komen en contacten aangaan met anderen.

We vinden het belangrijk dat iedereen mee kan doen aan de arbeidsmarkt. Mensen die hulp of ondersteuning nodig hebben worden zo goed mogelijk bijgestaan. In onze gemeente maken mensen gebruik van bijstand op grond van de Participatiewet.

We leven in één van de rijkste landen ter wereld. Ook in Nederland is armoede en lukt het niet iedereen het hoofd boven water te houden. De ChristenUnie vindt dat niemand in Rijssen-Holten aan zijn of haar lot mag worden overgelaten.

Dit vraagt niet alleen om een goede manier van omgaan met de sociale zekerheid, maar vooral om het scheppen van randvoorwaarden waarbinnen mensen zelf aan perspectief kunnen werken.

- + De ChristenUnie in Rijssen-Holten zet zich in voor een bijstandsbeleid vanuit vertrouwen en de menselijke maat waar mensen een fatsoenlijk inkomen hebben en zelf regie houden over hun leven.
- + De ChristenUnie zet zich in voor positief bijstandsbeleid waarin mensen niet gezien worden als een kostenpost, maar ondersteund worden om een bijdrage te leveren aan de buurt en gemeente waar ze wonen.
- + Solidariteit komt van twee kanten. Dit betekent dat er rechten zijn maar ook plichten. De gemeente staat daarin dicht bij haar inwoners en helpt bij het herstellen van een fout. We bestempelen mensen niet zomaar als fraudeur. Wanneer mensen bewust misbruik maken van regelingen, fraude plegen of niet willen werken, stellen we duidelijk een grens en is er geen recht meer op uitkering.

7.1 Aan het werk

De arbeidsmarkt is constant aan het veranderen. Naast vaste contracten bij bedrijven, beginnen steeds meer mensen voor zichzelf als ZZP'er.

Binnen de zorg, logistiek en de bouw volgen de technologische ontwikkelingen elkaar snel op. Nieuwe beroepen komen op en mensen die al lang in een bedrijf werken, zullen vaker moeten worden bij- of omschoold. Voor de een is dat vanzelfsprekend, voor de andere persoon is dat lastig. Vooral jongeren zijn daarin kwetsbaar.

- + De gemeente blijft het bedrijfsleven stimuleren om zich samen met het (beroeps)onderwijs actief in te zetten voor een goede aansluiting tussen het onderwijs en de arbeidsmarkt op zowel de korte en middellange termijn.

Voor mensen met een beperking moet het vanzelfsprekend zijn dat ook zij de mogelijkheid krijgen om hun talenten in te zetten, of dat nou betaald, of via vrijwilligerswerk is. De gemeente geeft hier zelf het goede voorbeeld en maakt bedrijven enthousiast hiervoor, ook door ze te ontzorgen.

De ChristenUnie vindt het belangrijk te benadrukken dat mensen meer zijn dan alleen hun verdienvermogen. Vrijwilligerswerk of op een andere manier participeren in de samenleving kan, zeker voor het welbevinden van iemand, heel waardevol zijn.

De ChristenUnie is voor een coöperatieve samenwerking tussen gemeente en ondernemers om de kansen op de arbeidsmarkt te vergroten voor deze kwetsbare doelgroep.

- + De gemeente zoekt in samenwerking met het bedrijfsleven naar kwalitatief goede en voldoende beschutte werkplekken en naar begeleiding vanuit de samenleving via vrijwilligers.
- + De ChristenUnie vindt dat de gemeente heel zorgvuldig moet zijn als het gaat om het vragen van een tegenprestatie. Het is belangrijk dat een tegenprestatie zoveel mogelijk aansluit bij de eigen kennis en talenten van mensen. De tegenprestatie mag niet ten koste gaan van regulier werk en ook mantelzorg geldt als tegenprestatie.
- + In Rijssen-Holten komt er maximale ruimte voor alternatieve re-integratietrajecten en vormen van regelarme bijstand.

Nieuwkomers en arbeidsmigranten

Voor nieuwkomers is het voor een goede integratie van belang dat zij snel aan de slag kunnen.

Ook in onze gemeente werken en wonen arbeidsmigranten. Zij zijn voor onze lokale economie belangrijk maar vormen een kwetsbare doelgroep. Regelmatig hebben zij te maken met uitbuiting, mensenhandel, slechte woonomstandigheden. Door de taalbarrière is het moeilijk deel uit te maken van onze samenleving.

De ChristenUnie is voorstander van lokaal beleid dat bijdraagt aan integratie en dat het risico op uitbuiting, dakloosheid en overlast beperkt.

Een belangrijke voorwaarde hiervoor is dat arbeidsmigranten die langer dan vier maanden in Nederland verblijven, zich inschrijven in het BRP. Hiermee krijgen zij dezelfde rechten (zorg!) en plichten als elke Nederlander. In Rijssen-Holten spreken we af dat de werkgevers en uitzendbureaus hun werknemers hierop wijzen.

- + De gemeente Rijssen-Holten sluit een convenant met betrokken werkgevers en uitzendbureaus, waarin afspraken staan over inschrijving BRP, huisvesting, arbeidsomstandigheden en rechten en plichten van arbeidsmigranten.
- + In onze gemeentelijke wetgeving (APV) komen regels over o.a. de exploitatievergunning en andere regels (overlast, het aantal personen per woning, enz.) rond het huisvesten van arbeidsmigranten.
- + In Rijssen-Holten controleert de gemeente regelmatig huisvesting en arbeidsomstandigheden van arbeidsmigranten. Ook om mensenhandel op het spoor te komen.

7.2 Armoede en preventie

In Rijssen-Holten groeien te veel kinderen in armoede op. Veelzeggend is dat 60 procent van deze arme kinderen werkende ouders heeft. De ChristenUnie wil armoede bestrijden. Armoede leidt vaak tot sociale problemen, slechtere schoolprestaties en armoede levert veel stress op.

- + Omdat voorkomen nog altijd beter is dan genezen, moet maximaal worden ingezet op preventie en vroegsignalering. Gezinnen met kinderen verdienen hierbij extra aandacht. Wij willen de vicieuze cirkel van achterstand, waarbij armoede van generatie op generatie over gaat, doorbreken.
- + De ChristenUnie wil het taboe op armoede doorbreken.

Armoederegelingen zijn bedoeld om mensen en gezinnen te helpen. Nu is het een wirwar van regels die veel administratieve rompslomp veroorzaakt. De ChristenUnie wil dat gezinnen optimaal gebruik maken van de regelingen. Dit is onderdeel van één gezin, één plan en één regisseur. Deze regisseur zorgt ervoor dat op alle fronten wordt meegedacht: werk en opleiding, maar ook goed in je vel zitten

(psychische en fysieke gezondheid) zijn belangrijke factoren. Om geldstress te voorkomen wil de ChristenUnie dat de gemeente voor schulden een gezinsaanpak hanteert. De regisseur bewaakt deze gezinsaanpak.

- + De ChristenUnie wil dat voorzieningen voor hulp en financiële ondersteuning beter bekend zijn bij de doelgroep.
- + Er moet doelgerichte en laagdrempelige voorlichting over geld en budgetbeheer aangeboden worden op ontmoetingsplekken in de wijken.
- + Ontwikkelingen op het gebied van duurzaamheid en hoge gasprijzen kosten geld waardoor energiearmoede kan ontstaan. De gemeente zorgt dat ook de minima in Rijssen-Holt en mee kunnen doen en profiteren van een lagere energierekening.
- + De gemeente Rijssen-Holt en kijkt ook kritisch naar het eigen gedrag als schuldeiser.
- + Voor mensen met een laag inkomen is een collectieve zorgverzekering beschikbaar, met een aantrekkelijk tarief en scherpe randvoorwaarden, zoals o.a. een compensatie van of meeverzekerd eigen risico. De collectieve zorgverzekering is ook beschikbaar voor minima.
- + De toegang tot preventief budgetbeheer voor kwetsbare groepen is zo laagdrempelig mogelijk.
- + O.a. scholen, kerken en sportverenigingen wordt samen te werken om gevraagd armoede bij kinderen te voorkomen
- + Bij regelingen voor minima moet de gemeente rekening houden met de groep die qua inkomen net boven de bijstandsnorm zit.

Schulden

Om te voorkomen dat voor zowel mensen zelf, als ook voor schuldeisers en de samenleving de gevolgen van schulden zich in rap tempo opstapelen, vindt de ChristenUnie dat de gemeente snelle en toegankelijke schuldhulpverlening moet bieden. De gemeente Rijssen-Holt en vermijdt ingewikkelde bureaucratie.

Het hebben van schulden levert veel stress op en leidt vaak tot geestelijke en lichamelijke klachten. De aanpak van schulden heeft dus haast. In de situatie waarbij mensen wel willen betalen, maar niet kunnen betalen, willen we dat de gemeente Rijssen-Holt en sociaal gaat incasseren. Bij het ontstaan van betalingsachterstanden kijkt de gemeente naar de situatie van de persoon. Maatwerk dus.

We gaan altijd uit van vertrouwen en de gemeente moet hulp bieden bij het herstellen van een fout of bij het organiseren van een betalingsregeling. Dit geldt voor alle gemeentelijke afdelingen. Voorzieningen als de voedselbank en kledingbank kunnen rekenen op gemeentelijke steun, bijvoorbeeld door het beschikbaar stellen van een locatie of vervoersmiddel.

- + De ChristenUnie zet in op korte schuldhulptrajecten met goede begeleiding, zodat mensen sneller zicht hebben op een schone lei.
- + In Rijssen-Holt en maken we een plan waarbij werkgevers die te maken hebben met werknemers in schulden, in samenwerking met de gemeente hun werknemer kunnen ondersteunen.
- + De gemeente Rijssen-Holt en zet in op het aanbieden van saneringskredieten aan mensen met problematische schulden. Daarmee worden schulden afgekocht en blijft er nog maar één schuldeiser over. Zo creëren we rust en perspectief.
- + De gemeente maakt als regisseur concrete afspraken met deze partners om de hulp te stroomlijnen en biedt daarin ondersteuning aan.

Hoofdstuk 8 Wonen en ruimte

Waar staat de ChristenUnie voor?

Ieder mens heeft ruimte nodig. Ruimte om te wonen, te werken, te reizen en te recreëren. Maar de ruimte is beperkt, belangen botsen. Natuur, stikstof, woningnood, klimaat en economie, produceren en consumeren, de keuzes van de ChristenUnie zijn ingegeven door het beschermen van het natuurlijk evenwicht dat God in de schepping heeft gelegd. Duurzaam ruimtegebruik is het uitgangspunt.

Wonen gaat over zoveel meer dan stenen stapelen. Wonen gaat over samenleven, over samenhang, over gemeenschappen in een straat, buurt of wijk.

De ChristenUnie knokt voor de kansen van starters en jonge gezinnen, voor waardig wonen voor ouderen, voor betaalbaar en duurzaam wonen voor iedereen.

8.1 Wonen

Een goed en betaalbaar huis in een prettige wijk, dat is voor ons allemaal belangrijk. De beschikbaarheid van de juiste woningen is helaas niet vanzelfsprekend. Er zijn weinig beschikbare huur- en koopwoningen. De ChristenUnie wil dat de gemeente Rijssen-Holtten met toekomstgericht woningbeleid de woningmarkt stimuleert, zodat starters een steuntje in de rug krijgen, er voldoende passende huurwoningen zijn.

Keuzes die we nu maken, hebben gevolgen voor de leefomgeving van toekomstige generaties. De gemeente heeft hierin een belangrijke regierol. Ecologische, economische en demografische ontwikkelingen (krimp en/of groei) maken het mogelijk en noodzakelijk dat er een omslag komt.

Beschikbare woningen

De ChristenUnie staat voor strategisch bouwen voor lokale behoefte. De ChristenUnie is voor WOON-verplichting bij nieuwbouw.

Ouderen

Woonvormen zijn belangrijk omdat ze zorgen voor onderling contact, gezelschap en burenhulp. Ook bevordert het realiseren van voldoende woningen voor ouderen de doorstroom op de woningmarkt.

- + De ChristenUnie stimuleert dat er in Rijssen-Holtten collectieve woonvormen zijn voor senioren (zoals Noabershof) en gemengd wonen.

Betaalbare woningen, ook voor jongeren

Wonen is voor woningeigenaren die al decennia een huis bezitten meestal goed betaalbaar, voor jongeren en huurders in de vrije sector is betaalbaar wonen in onze gemeente een heel ander verhaal. Daar maken we ons zorgen over.

- + Betaalbaar starten: Starters moeten in Rijssen-Holtten hun wooncarrière kunnen beginnen. We willen de schaarste eerlijk verdelen en een deel van de te bouwen en vrijkomende sociale huur- en koopwoningen reserveren voor starters, die op hun beurt doorstromen zodra hun inkomensniveau dat toelaat.
- + De ChristenUnie wil de komende jaren 200 woningen per jaar realiseren waarvan 30% in de sociale sector en voor starters.

Woningcorporaties

Woningcorporaties dragen zorg voor voldoende sociale huurwoningen. Woningcorporaties hebben een blijvende taak ten aanzien van de leefbaarheid, op het niveau van de buurt en de wijk. Daarbij organiseren corporaties het leefbaarheidsbeleid niet alleen voor maar vooral mét de bewoners in Rijssen-Holten.

- ⊕ De gemeente besteedt in de prestatieafspraken met de woningcorporaties aandacht aan:
 - de beschikbaarheid van goede sociale huurwoningen,
 - de leefbaarheid in wijken en de sociale koopsector,
 - eventuele verkoop bestaande voorraad woningen,
 - aantal nieuw te bouwen woningen,
 - verduurzaming van bestaande woningen
 - duurzaamheid als norm bij nieuwbouw,
 - aantal te vestigen statushouders en andere doelgroepen zoals mensen vanuit de beschermde woonvorm naar zelfstandig wonen met ambulante begeleiding.

8.2 Ruimte

Per 1 juli 2022 komt een nieuwe wet: de Omgevingswet. Doel van deze wet is het eenvoudiger maken van regels en meer ruimte bieden voor participatie. De nieuwe wet moet bestaande wetten vervangen en zorgen voor een integrale én gebiedsgerichte benadering. De overgang naar de Omgevingswet is een enorme operatie die niet alleen het ruimtelijke domein aangaat maar ook het sociale- en gezondheidsdomein.

- ⊕ De ChristenUnie is zich bewust dat er grenzen zijn aan de groei.

Natuur

De ChristenUnie zet zich in voor vergroening van de openbare ruimte, de plattelandscultuur en voor de bescherming van het milieu en de biodiversiteit. De gemeente moet bijdragen aan behoud, verbetering en een harmonieuze ontwikkeling van de leefomgeving.

- ⊕ Bij de inrichting van de openbare ruimte in Rijssen-Holten wordt rekening gehouden met (historische) landschappelijke elementen.
- ⊕ De ChristenUnie zet zich in voor natuur- en milieueducatie.

Hoofdstuk 9 Mobiliteit & Verkeersveiligheid

Waar staat de ChristenUnie voor?

Goede wegen, voetpaden en OV-verbindingen zijn noodzakelijk om economische, sociale en culturele activiteiten te ondernemen. Mobiliteit biedt de mogelijkheid om samen te komen en naar elkaar om te zien, maar groeiende mobiliteit mag niet ten koste gaan van de kwaliteit van onze leefomgeving.

Bij verdeling van de openbare ruimte (nieuwe projecten en herstructurering van bestaande situaties) binnen onze gemeente kiest de ChristenUnie daarom voor het STOP principe: Eerst Stappen, dan Trappen (fiets), dan Openbaar vervoer en vervolgens pas de Personenwagen. Dit principe dient zich te vertalen in het verkeersbeleid van onze gemeente zodat er voorrang wordt gegeven aan voetgangers en fietsers.

De ChristenUnie gaat zich de komende periode verder inzetten voor verduurzaming van de mobiliteit, voor het vermijden van overbodig verkeer en voor vergroting van het aandeel lopen, fietsen en openbaar vervoer in de totale mobiliteit in Rijssen-Holten.

Om deze duurzame mobiliteitstransitie te realiseren investeren we in sociaal veilige wandelroutes, in meer ruimte voor de fiets. Daarnaast willen we snelle, frequente en rechtstreekse busverbindingen naar omliggende plaatsen en een goede afstemming tussen mobiliteit en ruimtelijke ontwikkeling.

9.1 Stappen -> Voetgangers

Wandelen is gezond en moet binnen de gemeente Rijssen-Holten worden gestimuleerd. De ChristenUnie wil dat voetgangers, jong en oud, zich veilig binnen de gemeente kunnen bewegen.

De ChristenUnie wil:

- + De veiligheid van schoolkinderen vergroten door het inzetten van autovrije zones bij basisscholen.
- + De verkeerssituatie voor voetgangers verbeteren bij het Hogepad in Rijssen.
- + De veiligheidssituatie voor voetgangers in het centrum van Holten verbeteren.
- + Snel en langzaam verkeer zoveel mogelijk scheiden zodat voetgangers en fietsers niet van een gecombineerd voet & fietspad gebruik hoeven te maken.

Waar mogelijk moeten barrières voor voetgangers verdwijnen, verhoogd liggende trottoirs moeten zoveel mogelijk worden voorzien zijn van op- en afritbanden voor rolstoelen, rollators en kinderwagens.

Wandelpaden van en naar openbare voorzieningen wil de ChristenUnie voorzien van voldoende bankjes, zodat ook mensen die minder goed ter been zijn, geregeld kunnen rusten of elkaar ontmoeten.

9.2 Trappen -> Fiets

De ChristenUnie wil een ambitieuze fietsagenda voor Rijssen-Holten gericht op groei van veilig fietsverkeer. Er komt op de begroting een apart fietsbudget en er wordt maximaal gebruik gemaakt van subsidies van andere overheden.

De ChristenUnie wil;

- + Gericht aanpakken van gevaarlijke (fiets)knooppunten zoals de rotonde bij het Klavertje in Holten.
- + Met andere gemeenten en de provincie samenwerken om te komen tot een fietssnelweg tussen Deventer en Almelo.
- + Bij nieuwbouw of herstructurering van wijken uitgaan van het fietsverkeer en richt wijken fiets- en kindvriendelijk in.
- + Dat de gemeente actief meewerkt aan het realiseren van verkeerslessen op scholen en E-bike cursussen voor ouderen.
- + Samen met andere gemeenten in de regio fietsvriendelijke horeca het predicaat fietscafé geven. Deze gelegenheden hebben voldoende stallingen, een sanitaire ruimte, een EHBO-uitrusting, een fietsreparatieset inclusief fietspomp, een gratis watervulpunt en bieden de mogelijkheid om elektrische fietsen op te laden.
- + Zich inzetten voor oplaadpunten voor elektrische fietsen en watertappunten bij culturele plekken.

De ChristenUnie wil niet:

- + Dat fietsers worden gebruikt op de rijbaan om het overige verkeer af te remmen (voorbeeld Haarstraat)

9.3 Openbaar vervoer

Rijssen-Holten moet lobbyen bij Rijk, provincie en de NS voor Intercity's én Sprinters. Een stad als Rijssen hoort een snelle Intercity verbinding te hebben met Almelo/Hengelo/Enschede en Deventer/Apeldoorn en frequent rijdende Sprinter-verbindingen.

Openbare voorzieningen, zoals zorgcentra en scholen moeten goed bereikbaar zijn met het openbaar vervoer.

De gemeente spant zich in om de kleine kernen goed bereikbaar te houden voor het OV. Als reguliere OV-lijnen niet afdoende zijn, moet er gekeken worden naar een laagdrempelig alternatief. Rijssen-Holten moet in overleg met bewoners en TwentsFlex kijken of meer haltes in het buitengebied (kleine kernen) haalbaar zijn.

9.4 Personenwagen

Autobezit biedt veel voordelen op het gebied van mobiliteit, aan de andere kant brengt het risico's met zich mee voor fietsers en voetgangers. De ChristenUnie wil een juiste balans tussen enerzijds de noodzaak van autobezit en het risico voor het andere verkeer in de gemeente uitgaande van het STOP principe.

De ChristenUnie wil;

- + Vasthouden aan het bestaande beleid van 'gratis parkeren'.
- + Een tunnel bij de spoorwegovergang op de N350 om de verkeersveiligheid en doorstroming te vergroten.
- + Het centrum van Holten autoluw maken.
- + Het aantal publieke laadpalen in de gemeente uitbreiden zodat dit de groei van het aantal elektrische auto's volgt.
- + Bestaande parkeerterreinen voorzien van daken met zonnepanelen om zo bij te dragen aan de klimaatopgave (op plekken waar dit ruimtelijk inpasbaar is).
- + Onderzoek of bestaande parkeerterreinen rondom de winkelcentra in Rijssen en Holten nog nodig zijn, of dat deze ruimten een andere bestemming kunnen krijgen (woningbouw of vergroeiing van de leefomgeving).

De ChristenUnie wil niet:

- + Dat inwoners hun elektrische of hybride auto's opladen met een kabel over de stoep waarbij de veiligheid van voetgangers of fietsers in het gevaar komt.

9.5 Vrachtverkeer

Rijssen-Holten kent een bloeiende industrie. Dit brengt veel vrachtverkeer binnen de gemeente met de nodige risico's voor het overige verkeer. Het is daarom in ieders belang om de juiste keuzes te maken, rekening houdend met bereikbaarheid, doorstroming en veiligheid.

De ChristenUnie wil:

- + Waar nodig de voorrangregels aanpassen op onoverzichtelijke situaties om fietsers te beschermen tegen auto's en vrachtverkeer.
- + Goede en veilige ontsluiting van de industrieterreinen in Rijssen en Holten.
- + Stimuleren dat het vrachtverkeer richting Almelo, Hengelo en Enschede de N347 gebruikt richting Nijverdal naar de N35 (later A35).
- + Stimuleren dat het overige vrachtverkeer de Reggesingel langs de Veeneslagen vermijdt en de N347 gebruikt als ontsluiting van en naar de A1.

De ChristenUnie wil niet:

- + Dat de Akkerdijk in Rijssen gebruikt wordt als ontsluitingsweg voor het geplande industrieterrein op de locatie Ligtenbergerveld-Oost

Hoofdstuk 10 Kunst, cultuur en sport

Waar staat de ChristenUnie voor?

Kunst, cultuur en creativiteit verrijken het leven en de samenleving. Wij mensen vormen het beeld van God als creatieve Schepper.

Kunst kan confronteren, stilzetten, ontspannen, wakker schudden en verbinden. Kunst bepaalt ons ook bij de manier waarop wij als mensen het beeld zijn van God als creatieve Schepper.

In onze culturele instellingen werken professionals en amateurs samen aan het mooier maken van de Rijssen-Holtense samenleving. Kunst en cultuur zijn eerst en vooral van en voor de samenleving. De overheid vervult een belangrijke rol als subsidieverstrekker, opdrachtgever en hoeder van ons culturele klimaat en erfgoed.

Kunst is ook voor en van iedereen. Het is belangrijk dat er toegankelijk aanbod van kunst en cultuur is, met name voor jongeren. Door amateurkunsten te beoefenen, ontdekken en ontwikkelen zij hun creatieve talenten.

10.1 Kunst en cultuur

Cultuur dichtbij

De ChristenUnie is voor cultuur in de breedte; bereikbaar en betaalbaar voor iedereen. We koesteren onze eigen lokale geschiedenis.

- + De ChristenUnie wil cultuureducatie voor alle kinderen behouden. Dichtbij en betaalbaar voor iedereen.
- + De ChristenUnie stimuleert samenwerking tussen scholen en culturele voorzieningen in Rijssen-Holten.

Bibliotheken en overige culturele accommodaties

Voor veel inwoners van Rijssen-Holten is de bibliotheek de toegang tot boeken, informatie, een cursus en ontmoeting. Ook is de bibliotheek belangrijk als aanvulling op het leesonderwijs voor kinderen, laaggeletterden en nieuwkomers.

- + De ChristenUnie wil dat er voldoende ruimte beschikbaar is voor huisvesting van maatschappelijke organisatie.
- + Gebouwen worden zoveel mogelijk multifunctioneel benut; Om het gebruik te optimaliseren, maar ook om dwarsverbanden tussen (brede) scholen, verenigingen, kinderopvang, bibliotheken en muziekscholen, zorginstellingen, etc., te vinden en te versterken.
- + De ChristenUnie wil de exploitaties van culturele accommodaties in Rijssen-Holten gunstig beïnvloeden door in te zetten op lagere energielasten. Dit door het verduurzamen van de gebouwen en lichtinstallaties.

Monumenten en (kerkelijk) erfgoed

Erfgoed en monumenten zijn beeldbepalende elementen in Rijssen en Holten. Het zijn bakens in een veranderende wereld en brengen herinneringen met zich mee. Goed onderhoud en beheer van erfgoed en monumenten vinden we belangrijk en we kijken daarbij ook naar nieuwe invullingen van oude gebouwen.

Kerken zijn als religieus erfgoed beeldbepalend in steden en dorpen. Voor veel Nederlanders dragen kerken herinneringen aan belangrijke momenten in het leven.

Musea

Cultuur legt de verbinding tussen verleden, heden en toekomst. Het bewaren en beschermen van objecten, gebouwen, monumenten, documenten en gegevens uit de al dan niet lange lokale/regionale geschiedenis vraagt zorgvuldigheid. Musea hebben een cultuurhistorisch belang. Enerzijds om te bewaren en te beheren, anderzijds om door te geven en te leren. Het biedt ook kansen om mensen te (re)activeren. Voor het financieel ondersteunen van onze musea en het archief zoekt de gemeente samenwerking in de samenleving en bij partijen uit de regio.

- + De ChristenUnie draagt stichting De Kooperaatsie (samenwerkingsverband van de Rijssense Musea, Pelmolen ter Horst, de Enterse Zomp, Parkgebouw Rijssen en Rijssens Leemspoor) een warm hart toe, ondersteunt waar nodig.
- + De ChristenUnie staat voor uitbreiding van de oudheidkamer Hooltn.
- + Versnelde uitvoering van het masterplan Oosterhof.

Evenementen

Evenementen in Rijssen-Holten moeten veilig en gezond zijn. Niet alleen zijn ze goed toegankelijk maar ook komen er heldere (subsidie-) afspraken over afval/duurzaamheid, geluid en volksgezondheid (drank/drugs).

10.2 Sport

Bij sporten staat plezier voorop. Daarom kiest de ChristenUnie voor een toegankelijke sportwereld waarin iedereen kan meedoen. We stimuleren de breedtesport in Rijssen-Holten. Jong, oud, mindervalide, arm, getalenteerd of gewoon gezellig met elkaar; voor iedereen moet sport beschikbaar zijn.

Waar staat de ChristenUnie voor?

Sport brengt mensen in beweging. Sport stimuleert lichaam en geest tot optimale prestaties en bevordert een gezonde en vitale samenleving. Daarom is het nodig om ook voor de toekomst voldoende sportfaciliteiten te hebben; van openbare beweegplekken tot sportparken en sportaccommodaties. De ChristenUnie zet zich in voor een toegankelijke sportwereld. Iedereen is welkom!

Sport breng ook mensen samen. Sportverenigingen fungeren vaak als cement in de samenleving en verdienen steun, zeker nu deze door de coronacrisis grote klappen hebben gehad.

Het is goed voor kinderen dat ze leren dat bewegen leuk is, dat ze leren om doelen te stellen en samen te werken in een team. Daarom willen we dat sport toegankelijk is voor iedereen, in het bijzonder voor de jeugd, zonder fysieke drempels. Het is van groot belang dat alle kinderen kunnen sporten. Ook de kinderen uit een gezin met een kleinere portemonnee.

Sport dichtbij

Het stimuleren van minima, ouderen, mensen met een beperking en mensen die nog niet sporten om meer te gaan bewegen staat hoog in het vaandel bij de ChristenUnie. De ChristenUnie pleit voor open sportclubs met een sterke verbinding tussen het sociale en het gezondheidsdomein.

- + Bij het plannen en bouwen van nieuwe wijken en infrastructurele projecten wil de ChristenUnie dat er plaats komt voor zoveel mogelijk openbare beweegplekken en -routes in de openbare ruimte. Wijken krijgen de mogelijkheid om naast kinderspeeltoestellen te kiezen voor openbare fitnessapparaten.

- + Een gezonde leefstijl met voldoende beweging draagt ook voor ouderen bij aan zelfredzaamheid en sociaal contact. Voor alle ouderen in onze gemeente ontwikkelt de gemeente laagdrempelige sport- en beweegprojecten.
- + In Rijssen-Holten zorgen we ervoor dat er ook speeltuinen zijn voor kinderen met een beperking.

Sportaccommodaties

Het is mooi als mensen hun sporttalenten ontwikkelen en zelfs door kunnen groeien naar de topsport. Ook fungeert de topsport vaak als stimulerend voorbeeld. Toch moet de focus van de gemeente Rijssen-Holten liggen op de breedtesport. Op sport voor iedereen, dichtbij en betaalbaar.

Naast het zo beweeg-vriendelijk mogelijk inrichten van de openbare ruimte is het belangrijk dat de sportaccommodaties goed onderhouden, toegankelijk voor mensen met een beperking en veilig zijn. De gemeente staat in nauw contact met de sportverenigingen en heeft de behoefte aan voorzieningen goed in beeld en maakt op basis daarvan een (financiële) jaarplanning. De gemeente probeert alle verenigingen op een eerlijke, maar ook financieel passende manier te bedienen. Daarbij houdt de gemeente rekening met een goede spreiding van sportvoorzieningen over onze gemeente. De ChristenUnie wil ook dat de gemeente het accommodatiebeleid afstemt met omliggende gemeenten met als doel elkaar en de sportdeelname te versterken.

- + De ChristenUnie wil drie bestaande kunstgrasvelden milieuvriendelijker maken.
- + De gemeente Rijssen-Holten stelt samen met verenigingen een sportakkoord op, gecombineerd met het preventie akkoord en het programma 'jongeren op gezond gewicht'.
- + Alle sportaccommodaties moeten toegankelijk zijn voor mensen met een beperking.
- + De gemeente Rijssen-Holten ziet erop toe dat iedereen die er recht op heeft, het Jeugdsportfonds weet te vinden;
- + Alcohol en sport gaan niet samen. Het alcoholgebruik in sportkantines tijdens en aansluitend aan sportactiviteiten wordt ontmoedigd. De ChristenUnie pleit daarom voor een alcoholconvenant tussen de gemeente en sportverenigingen.
- + Elk kind in Rijssen-Holten heeft aan het einde van de basisschoolleeftijd het zwem-ABC.